

Théâtre d'objets  
à partir de 5 ans

Le

Bééé



FARCEUR

# Le spectacle dans ses grandes lignes

Théâtre d'objet

Jeune public à partir de 5 ans

Durée : 40 minutes

Jauge : 100

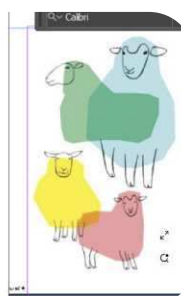
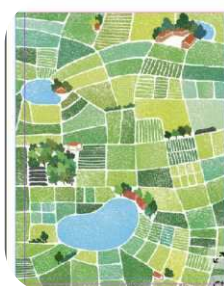
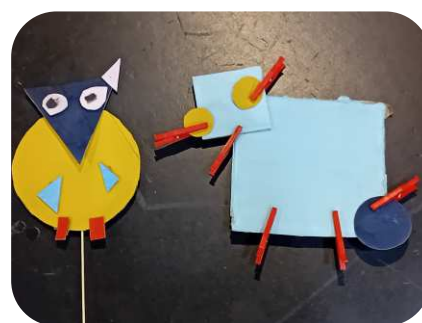
Date création : novembre 2027 - Théâtre de l'Aventure à Hem (59)

Plateau mini 6m x 10m (lieux dédiés ou non dédiés)

Dispositif public : frontal

Autres versions disponibles : adaptation "crèche et tout-petits" (20 minutes) & adaptation "rue"

Actions artistiques associées : oui



# Toutes Nos Façons D'Être

L'association Toutes Nos Façons D'Être..., créée en 2020 à Villeneuve d'Ascq (59) est ancrée dans les principes de l'éducation populaire, de l'émancipation individuelle et collective et du développement culturel pour tous. Elle défend une pratique artistique humaniste, engagée et accessible, où la création devient un espace d'expression, de partage et de réflexion collective.



La compagnie se construit volontairement à l'écart d'une logique marchande de la culture, en valorisant :

- \* la coopération plutôt que la concurrence,
- \* l'inclusion de tous les publics,
- \* la parole individuelle et collective,
- \* la diversité des expériences humaines.

Elle crée des formes théâtrales diverses (théâtre de récit et formes pluri-artistiques) et des thèmes touchant à l'humain : la maternité, l'exil, l'identité, les injustices, les parcours de vie...

La compagnie propose aussi des actions artistiques et culturelles tels des stages et ateliers d'expression (danse, jeu masqué, théâtre), des Chœurs de lecteurs, des ateliers à visée philosophique, des lectures jeunesse et des projets participatifs dans les établissements scolaires, centres sociaux, structures jeunesse, EHPAD, etc.

Ceux-ci s'adressent aux adultes et aux jeunes dans une visée d'émancipation personnelle, d'expression, de développement de l'imaginaire, de la créativité, de l'esprit critique et de l'engagement citoyen et culturel.

**Pour en savoir plus :** [www.toutesnosfaconsdetre.fr](http://www.toutesnosfaconsdetre.fr)



*Le collectif à ses débuts en 2020*

# Audrey Delemer : metteuse en scène du spectacle en création

Diplômée (master) en Sciences de la vie, j'ai ensuite travaillé 15 ans en milieu associatif. Avec l'Éducation populaire et culturelle, l'accompagnement de créateurs d'activité en ÉSS, et la formation d'adultes en « éducation permanente » comme étoiles guidant mes pas. Je danse et enseigne le flamenco de 2007 à 2015 et engage de multiples recherches et apprentissages.

Sept ans durant, j'ai accompagné avec Daniel Fatous (conteur) dans un travail artistique, confiant et organique sur l'oralité. Je viens au théâtre en 2018, et me forme au chœur, au jeu masqué, au burlesque et à l'impro.

Je co-crée en 2020 l'association « Toutes Nos Façons D'Être... ». La même année je rencontre Stéphanie Constantin et me forme avec elle au clown.

Grâce à ce parcours j'ai une expérience riche et variée et j'aime, à 47 ans bientôt, me laisser guider par les rencontres, l'expérimentation et les échappées belles. Je travaille aujourd'hui avec plusieurs compagnies régionales : la cie des vagabondes, Détournement, la Générale d'Imaginaire, Toutes Nos Façons d'Être, ainsi qu'avec l'Orchestre National de Lille.

En 2024 j'ai signé ma première mise en scène, *La femme brouillon*. Cette adaptation du roman d'Amandine Dhée est un spectacle auto-produit que j'ai mis 5 ans à réaliser. On y suit Amandine, une femme qui vient d'avoir un enfant. Son arrivée dans la maternité bouleverse sa vie : elle se sent tiraillée entre ses convictions féministes, les pressions sociales et les attentes implicites autour de « la mère parfaite ». Dans un récit à la fois intime, drôle et critique, elle y revisite son parcours.



*La femme brouillon, création 2024*

Pour accompagner le propos du spectacle – qui parle d'identité, de transformations physiques et de résistance aux pressions sociales et aux normes autour de la maternité – et chercher à faire vivre sur scène les contradictions intérieures du personnage, j'ai voulu créer un espace théâtral sensible, introspectif et au service du texte, en privilégiant la présence de la comédienne et la relation intime avec le public plutôt que des effets scéniques complexes. Cela s'est matérialisé par :

- une scénographie sobre représentant un intérieur intime (table, chaise, porte-manteau) et utilisant des tissus pour matérialiser la fragilité du personnage et les tensions qu'elle traverse.
- une mise en scène valorisant le monologue, le regard direct vers le public et la complicité avec la comédienne ;
- une direction de jeu impliquant un engagement corporel important : l'attention portée au mouvement physique ouvrant ainsi des espaces de sens autour de la maternité, du changement et des tensions internes ;
- un décor-fond de scène construit comme des pages de livres qui se tournent.



*Décor de La femme brouillon, création 2024*

Cette recherche de sobriété a été une expérience inspirante et un révélateur dans le type de formes artistiques que je souhaite développer : faisant fortement appel à l'imaginaire, centré sur le récit, engageant fortement le corps et le mouvement et avec le moins d'accessoires possibles.

Dans la continuité de ce travail, je souhaite aujourd'hui créer un spectacle jeune public, à partir de 5 ans en détournement d'objets, sur le thème de l'ennui, et adapté de l'album jeunesse de Mark Sommerset, *Le mouton farceur*.

# Le spectacle

## “L’ennui porte conseil.” Gilbert Cesbron

Dans l’album jeunesse *Le mouton farceur*, un mouton solitaire invente toutes sortes d’histoires et de blagues pour tromper l’ennui... Ce point de départ malicieux devient pour nous la matière d’un spectacle de théâtre d’objets jeune public venant questionner deux thèmes essentiels : l’ennui et la crédulité. Il navigue entre humour burlesque, poésie visuelle, moments contemplatifs et philosophie légère, dans l’esprit de la simplicité de l’enfance, mais avec une profondeur discrète pour parler aussi aux adultes sans jamais leur faire la leçon.

Le spectacle commence comme une adaptation fidèle de l’album *Le Mouton farceur*... sauf que le mouton a disparu avant même le début. À partir de cette catastrophe, la comédienne va devoir « fabriquer » l’histoire sous les yeux du public avec les moyens du bord : des boîtes, du tissu et des formes géométriques colorées.

Petit à petit, l’ennui, le vide et l’attente deviennent le moteur du jeu et de l’imagination. Tout le spectacle repose sur une idée simple : Quand il n’y a plus rien de prêt, alors tout devient possible.

Dans la continuité de *La femme brouillon*, j’explore les injonctions de notre société et des formes de résistances à la norme. Ici : j’ai voulu parler de l’injonction à être productif à tout prix. Depuis l’ère industrielle, le repos est mal vu, il faut être actif, actif, actif ! L’ennui et l’oisiveté sont méprisées. Impératif de productivité, omniprésence des écrans, utilisation constante de notre attention, notre société nous détourne sans cesse de l’inactivité. L’ennui est mal vu, il dérange. À travers l’ennui du mouton, il s’agit d’explorer un état souvent perçu négativement mais qui constitue en réalité un moteur d’imagination, une magnifique source de créativité et une ouverture pour développer notre liberté de penser.

Comment une émotion inconfortable peut-elle devenir un terrain fertile pour l’invention, le rêve, l’expérimentation ? Le spectacle propose aux enfants (et aux adultes !) de redécouvrir l’ennui non comme un vide, mais comme une porte ouverte vers la créativité et vers notre liberté de penser.



Labo de recherche, avril 2026, Lille

## **LA COMÉDIENNE : UNE ADULTE QUI VEUT QUE « ÇA MARCHE »**

Au début, elle n'est pas seulement enthousiaste : elle est tendue. Tout est préparé. Classé. Étiqueté. Les cartons sont alignés au millimètre. Elle vérifie tout : la boîte, les accessoires, le déroulé, le timing. Les enfants rient de son côté rigide. Les adultes reconnaissent les injonctions à être efficace, la peur de rater, le besoin de maîtrise.



*Lors du labo de recherche, avril 2026, Lille*

## **LE MOUTON COMME FIGURE DU JEU LIBRE**

Le mouton ne fuit pas seulement l'ennui. Il fuit le spectacle déjà prêt, le programme verrouillé, l'imaginaire devenu mécanique. Les enfants comprennent que le mouton veut jouer. Les adultes entendent : critique douce de la productivité, des emplois du temps saturés, de l'hyperactivité culturelle.

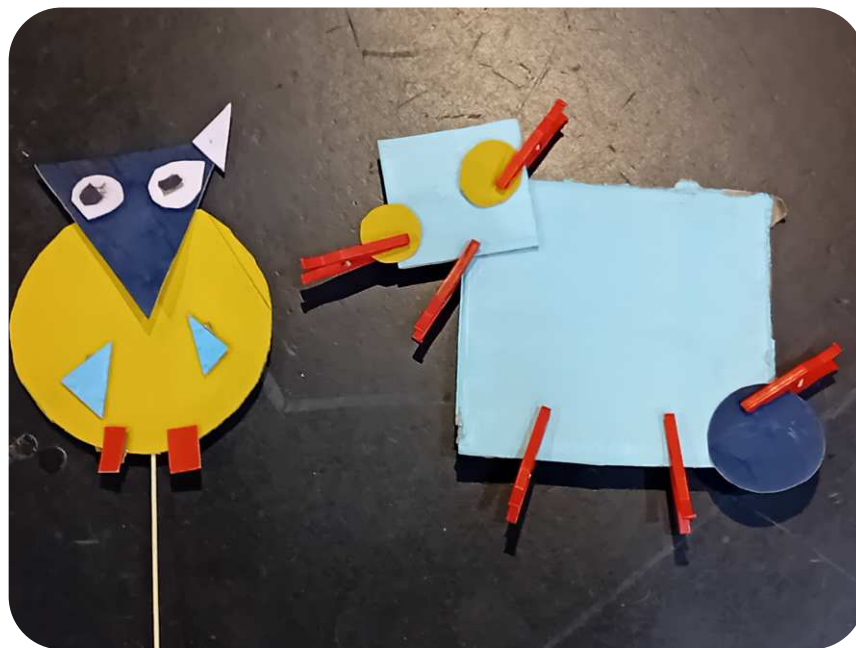
## **LE DINDON : LE DOUBLE COMIQUE DE LA COMÉDIENNE**

Le dindon devient une caricature délicieuse de l'adulte débordé. Les enfants rient du sérieux absurde. Les adultes y reconnaissent leurs propres manies.

## LE GRAND VIDE : UNE PETITE EXPÉRIENCE POUR LE PUBLIC

Le moment où « il ne se passe rien » peut être un vrai moment de théâtre. Pas seulement drôle. Presque troublant. Les enfants vivent simplement un moment suspendu. Les adultes ressentent quelque chose de plus intime : la difficulté à ne rien faire, l'inconfort du vide, le besoin permanent de stimulation.

La narration alternera entre humour et douceur, entre farce et réflexion. Le rythme, le jeu, les changements d'échelle et la sobriété des objets constitueront une écriture scénique pour accompagner l'enfant dans sa compréhension tout en laissant la place au mystère et à la poésie.



*Tentative de faire vivre un mouton avec des formes géométriques lors du labo de recherche, avril 2026, Lille*

## Inspirations et Bibliographie

### Travaux

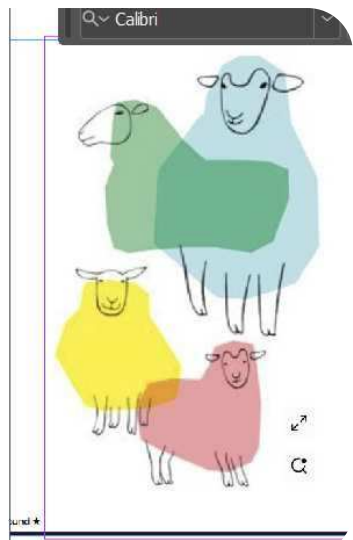
- Hervé Tullet

### Théâtre

- Princesse K (Bob Théâtre)
- Quincaillerie (La Rustine)
- Et les 7 nains (Magnétic Théâtre)

### Livres

- *Le mouton farceur*, de Mark Sommerset
- *Comment échapper à l'ennui du dimanche après-midi*, de Gilles Vervisch
- *Les animaux qui cherchaient l'été*, de Natha Caputo
- *L'ennui cui-cui*, de Susie Morgenstern
- *Le diable c'est l'ennui*, de Peter Brook
- Les contes de Nasrédine



Inspirations, travail en cours, avril 2026

# L'équipe du spectacle

- De et par Audrey Delemer
- Scénographie Gaëlle Bridoux
- Écriture et dramaturgie Louise Wailly et Camille Candelier
- Aide à la création et direction de jeu Nicolas Serluppus et Amélie Roman
- Musique Raphaël Bourdin

## Gaëlle Bridoux

Gaëlle est scénographe et constructrice de décors pour le théâtre. Après avoir obtenu le diplôme de l'École supérieure d'art de Tourcoing, elle s'installe à Montréal en 2017 afin de poursuivre le DESS en théâtre de marionnettes contemporain à l'UQAM.

Fraîchement revenue en France, sa pratique artistique s'oriente aujourd'hui principalement vers le dessin et la peinture et elle prend un malin plaisir à organiser des ateliers de médiation artistique avec les enfants.

Dernièrement, elle a travaillé pour les Cies Tenon Mortaise (Montréal), Toutes Nos Façons D'Être et Quanta.



## Louise Wailly

Autrice et metteuse en scène, elle a été comédienne durant des années pour différentes compagnies (Le théâtre de l'ordinaire, la compagnie Joker, le Théâtre La Licorne etc.) en parallèle de son travail d'écriture et de mise en scène dans la région Hauts-de-France. Après un cursus au Conservatoire à Rayonnement Régional de Lille et à l'école LASSAAD à Bruxelles elle fonde la compagnie Protéo et intègre le dispositif « Pas à Pas » de la DRAC Hauts-de-France avec le Tandem Arras-Douai scène nationale. Elle a son actif la création des spectacles *Une certaine dose de tendresse* ou *La conquête inachevée des Amériques*, *L'apocalypse selon Günther*, *La Joie !* et *La trempe*, entre autres.

Elle a également à cœur d'accompagner des artistes de cirque, de la danse ou du théâtre en dramaturgie et en mise en scène pour son plus grand plaisir.



## Amélie Roman

Issue du Théâtre de l'Aventure, elle se forme au chœur et au jeu masqué auprès de la Cie Joker, puis au clown au CNAC de Châlons en Champagne. Elle y rencontre Alain Gautré, Paul André Sagel, Paola Rizza, Norman Taylor, Gilles Defacques... Elle participe en parallèle à des stages de théâtre d'objets avec le Théâtre de cuisine et travaille avec le Théâtre de l'Aventure, Atmosphère Théâtre, la Cie Inde (c)ité...

Avec Christophe Dufour, elle fonde la Cie L'Étourdie avec laquelle ils créent des spectacles de clown. Notamment, *La mort... ça m'intéresse pas !* mis en scène par Stéphanie Constantin, leur première collaboration.

Parallèlement, en 2012, elle rencontre la Cie Tourneboulé. Elle joue dans le spectacle *Comment moi je* (joué plus de 700 fois), puis Marie Levavasseur lui propose d'écrire un spectacle autour de son clown, *Les enfants c'est moi voit le jour*.

Forte de son expérience de la scène en clown, elle a accompagné la mise en scène du solo de Stéphanie Constantin *Il faut venir me chercher...*



## Nicolas Serluppus

Comédien spécialisé en jeu masqué et metteur en scène, Nicolas co-crée en 2020 l'association Toutes Nos façons d'être avec laquelle il crée et joue le spectacle *Dominique T, un peu, beaucoup, à la...* et met en scène une lecture spectacle *Paroles d'exilées*, basée sur les témoignages de femmes migrantes. Depuis plus de dix ans, il intervient régulièrement au croisement du théâtre et de l'éducation populaire avec divers publics (établissements scolaires, personnes en situation de handicap, personnes âgées...), pour développer les sensibilités artistiques individuelles et collectives.

Il est souvent amené à travailler avec les publics scolaires, de primaire, collège ou lycée, via le dispositif Réussite éducative ou le PEPS. Il coopère également depuis de nombreuses années avec d'autres compagnies : la compagnie Quanta depuis 2010 avec laquelle il a créé le spectacle *Entrée-Plat-Dessert*, et où il anime également des ateliers, les compagnies du Théâtre de l'Ordinaire depuis 2011 et des Crapons depuis 2020 avec lesquelles il crée des spectacles mêlant comédiens professionnels et amateurs. Enfin, il est intervenant théâtre (burlesque) pour le théâtre Massenet depuis 2011.



## Camille Candelier

Après avoir été élève pendant quatre années aux ateliers du Théâtre du grand Bleu à Lille, Camille débute en temps que comédienne au sein du « théâtre de l'Ordinaire », une compagnie qu'elle participe à créer à la fin des années 2000. Elle se forme au théâtre physique, au masque et à la cascade notamment auprès de Jos Houben, Acid Bouabaya, Elise Ouvrier-Buffet, Christophe Patty, Alexandre Pavlata. En 2014, elle crée en duo le collectif l'Intruse avec Anna Wessel au sein duquel elle pratique à la fois le chant, l'écriture et la mise en scène. Leur premier spectacle *Le tour de chant de l'Intruse* l'amène à développer sa pratique dans les festivals des arts de rue. La rencontre du public et le travail de création collective prennent une place importante au sein de la compagnie. Elle continue d'explorer la création et l'écriture avec *Le Procès de Péronne* et *L.O.L.A.* En 2026, elle se dirige vers la mise en scène avec *Le peuple des rivages*. Parallèlement elle poursuit son travail de comédienne en intégrant la compagnie Protéo en 2017 notamment. Elle y interprète le rôle de Gloria dans *Une certaine dose de tendresse ou la conquête inachevée des Amériques*. Elle poursuit le travail avec la compagnie dans *l'Apocalypse selon Gunther* en 2020, puis dans *La trempe* en 2024. Depuis 2017, elle intervient également en tant que clown hospitalier avec « les clowns de l'espoir ». Le travail autour du corps est très présent dans sa pratique, que ce soit au plateau ou à la mise en scène. En 2025 elle décide d'affiner le travail autour de la voix en intégrant la classe jazz du conservatoire de Tourcoing.



## Raphaël Bourdin

Autodidacte en batterie et percussions, contrebasse et Musique Assistées par Ordinateur (MAO), Raphaël commence à pratiquer dès l'âge de 11 ans. Côté théâtre, il suit un cursus aménagé et prend part à plusieurs créations mises en scène par Daniel Fatous, Christophe Piret et Jean-Paul Denizon. Raphaël allie au plateau musique et jeu théâtral et il compose en MAO. Il se produit plusieurs années avec les Cie Franche Connexion, Zaoum, La r'vue avec le Théâtre de l'Aventure, ainsi qu'en jeune public et marionnettes avec La mécanique du fluide et la Cie Zapoï. Il est aussi musicien et comédien de rue, avec les compagnies de la Roulotte ruche (Dissident chaber, Mortal Combo fanfare) et la Cie Les Tambours Battants. En musique, il joue avec Zytoum (rock jazz), U-pilots, créé pour le Défi Payette (battle toutes danses), Furieux Ferdinand (slam jazz). Depuis 2014, Raphaël oriente son travail vers la composition d'univers sonores auprès de compagnies de théâtre (Théâtre de l'Aventure, La mécanique du fluide, La manivelle, Cie 3 secondes), pour des lectures/spectacles (Rêves de lecture avec le Bateau Feu), pour des commandes spéciales (Inauguration de la chapelle des jésuites pour la Barcarolle à Saint-Omer). Il participe à l'aventure de Toutes Nos Façons D'Être depuis 2021 et a signé la musique de *La femme brouillon*.



# Calendrier et Partenaires

- Depuis avril 2025 : production (recherche de lieux d'accueil et de partenaires)
- Juin 2025 : 1er labo de recherche (2 jours)
- De Mars 2026 à octobre 2026 : Phase préparatoire, 3 semaines de résidence avec recherches théoriques et au plateau, recherche de l'esthétique, travail avec les objets, collecte de témoignages pour nourrir le thème, etc.
- De novembre 2026 à novembre 2027 Résidences de création (5 semaines)
- novembre 2027 Création

## Production

Toutes Nos Façons D'Être

## Co-production

Rhizomes • Comm'une envie

## Accueil en résidence

La Manivelle Théâtre • Le Théâtre Massenet • Le Grand bleu • Le Théâtre de l'Aventure

## Soutiens

La Ville de Lille (en cours) • La Région Hauts de France (en cours)

## Autres partenaires sollicités

Tribu • Théâtre de la Verrière • La Maison Folie Moulins • Happynest • La ville de Mons-en-Baroeul

# Actions culturelles Possibles

Nous prévoyons autour du spectacle outre le traditionnel "bord plateau", la possibilité de "traverser" l'univers esthétique du spectacle en utilisant les accessoires et-ou en en créant de nouveaux, puis de les assembler pour créer des personnages, univers et histoires, le tout dirigé par la comédienne Audrey Delemer et la scénographe Gaëlle Bridoux.

Nous avons pu tester cette action culturelle lors de la sortie de résidence de avril 2026 à Lille, auprès d'un groupe d'enfants de 5 à 10 ans.



*Bord plateau, fin de résidence, avril 2026, Lille*



*Action culturelle avec enfants de 5 à 10 ans, avril 2026, Lille*

# Contact

Mail : [toutesnosfaconsdetre@gmail.com](mailto:toutesnosfaconsdetre@gmail.com)

Artistique : Audrey Delemer - 06 60 68 39 91

Diffusion : Anaïs Plouvier

Production : Marie-Irène Coutteure

# Lettres d'engagement ou de soutien



## **Commune Envie**

Adresse de gestion : 78 rue Descartes – 59100 ROUBAIX

Siège social : Maison des services - 71 avenue de Verdun – 59100

## **Toutes Nos Façons D'Être**

29 rue Négrier

59 493 Villeneuve-d'Ascq

Objet : Contribution à la production du spectacle “Le mouton farceur”

Roubaix, le 25 décembre 2025

Madame, monsieur,

Audrey Delemer nous a fait part de sa volonté de créer le spectacle “Le mouton farceur” tiré du livre éponyme de Jacqueline Odin. Depuis notre rencontre en 2021, ses qualités humaines et professionnelles nous ont toujours convaincu de la pertinence de travailler ensemble.

En devenant Commune Envie, nous défendons désormais le soutien à la création artistique. Nous souhaitons contribuer à la production de sa nouvelle création originale. Cette oeuvre participative pour le jeune public est un jalon. Son chemin croisera celui de la création partagée. Et nous continuerons de cheminer ensemble.

Montant du soutien : 2 000 euros - deux mille euros.

Pour Commune Envie,  
Julien Emirian

# Théâtre de l'Aventure !

27 rue des écoles  
59510 Hem — 03 20 75 27 01  
www.theatre-aventure.fr

Contact : Céline LIAGRE  
☎ : 06 51 89 22 66  
✉ : administration@theatre-aventure.fr

Toutes nos Façons d'Etre  
29 rue Négrier 59493 Villeneuve d'Ascq

Hem, le 16 janvier 2026

## Objet : Lettre d'intention

Le théâtre de l'Aventure accompagne la création d'Audrey Delemer- Cie Toutes Nos Façons d'Etre, sur sa prochaine création « Le Mouton farceur ».

Une semaine de résidence sera accueillie à l'Aventure entre le 28/09 et le 9/10/2026.

Nous envisageons d'accueillir le spectacle pour 2 représentations (1 scolaire et 1 tout public) sur la saison 2026-2027. Des actions de sensibilisations et actions de médiation pourront être imaginées en amont des représentations.

Dans l'attente de discuter de tout ceci afin de convenir des dates et des modalités d'accueil, veuillez recevoir mes chaleureuses salutations.

Céline LIAGRE  
Directrice





Compagnie Toutes nos façons d'être

Audrey DELEMER

J'ai le plaisir de vous confirmer la mise à disposition du studio de La Manivelle, situé au 18 rue Louis Lejeune – 59290 Wasquehal pour les répétitions du spectacle « le mouton farceur » :

- Le lundi 30 mars 2026 de 9h00 à 17h30
- Le mardi 31 mars 2026 de 9h00 à 17h30
- Le mercredi 1<sup>er</sup> avril 2026 de 11h à 18h00 (ateliers)
- Le jeudi 2 avril 2026 de 9h00 à 18h
- Le vendredi 3 avril 2026 de 9h00 à 18h

Cordialement,

Marguerite Semichon

Chargée du suivi de la programmation



18 rue Louis Lejeune - 59290 Wasquehal - 03 20 28 14 28 - lamanivelle.theatre@wanadoo.fr

Compagnie en convention de mission triennale Jeune Public. Soutenue par la Ville de Wasquehal, le Ministère de la Culture - Drac Hauts de France, la Région Hauts de France, le Département du Nord, le Département du Pas-de-Calais, la Métropole Européenne de Lille, la Ville de Croix, la Direction Départementale de la Cohésion Sociale du Nord (Fonjep). En partenariat avec la barcarolle EPCC spectacle vivant audomarois, la MJC Maison pour Tous de Croix.  
Siret 328 835 053 00039 - Licence d'entrepreneur du spectacle 2-109766 / 3-109767 - Naf 9001Z.



Lille, le 19/01/2026

### Lettre d'engagement

Je soussignée Raphaëlle Wicquart, Directrice du Théâtre Massenet à Lille, atteste que nous accueillerons en résidence (mise à disposition) la Compagnie Toutes nos façons d'être pour sa future création jeune public *Le Mouton farceur* du 20 au 24 avril 2026, afin de découvrir ce travail.

Une répétition ouverte, test public en petit comité, est prévue le vendredi 24 avril avec un groupe d'enfants. Une rencontre autour des thèmes du spectacle sera proposée dans le même temps.

Restant à votre disposition pour tout complément d'information,  
Bien cordialement,

**Raphaëlle Wicquart,**  
Directrice du Théâtre Massenet

**THÉÂTRE MASSENET**  
(Théâtre Populaire du Nord)  
4 rue Massenet  
59000 LILLE FIVES  
Tél / Fax : 03 20 04 81 65  
Siret : 500 961 883 00021 - Code APE : 9001 Z